



ESCOLA VILA OLÍMPICA

PLA D'ACTUACIÓ CURS 2020-21 en el marc de la pandèmia per COVID19.

1. INTRODUCCIÓ

El nostre Pla d'obertura de centre té l'objectiu de permetre l'assistència a l'escola de tot l'alumnat i els docents durant el curs 2020-2021 de manera que es pugui oferir l'escolarització completa. Es donarà en un context escolar que no serà normalitzat. La situació està determinada per les decisions marc, preses pel Departament de Salut, pel Departament d'Educació i el Consorci de Barcelona.

La prioritat bàsica del Pla d'obertura de centre és la salut personal i col·lectiva i la funció social i educativa de l'escola. L'aprenentatge s'ha de desenvolupar en un entorn segur físicament i emocionalment, que garanteixi una resposta a les necessitats bàsiques de tothom, tan a l'aspecte personal com grupal. Un entorn d'aprenentatge en el qual pugui garantir el benestar d'aprenents i docents.

És per això que el pla d'obertura de centre contempla tres escenaris: L'escenari d'aprenentatge presencial, l'escenari d'aprenentatge a distància i el de fer activitats d'aula a l'aire lliure, a l'entorn proper a l'escola, tant com sigui possible. La proposta és lligar la presencialitat i la virtualitat entre elles, de manera que quan convingui les dues flueixin amb absoluta normalitat. En aquest document exposem les diferents estratègies i accions que implementarem per donar a conèixer a tota la comunitat.

2. CONTINGUT DEL PLA D'OBERTURA

a. Diagnosi

La situació de pandèmia i confinament ha tingut, sens dubte, un impacte en la tasca educativa del nostre centre i ens ha portat a haver d'adaptar-nos tots (alumnes i mestres) a una situació inèdita, així com haver de reorganitzar tota la tasca educativa (tant a nivell educatiu com emocional) per tal de fer-la arribar als nostres nens i nenes. Des de l'inici del confinament, es van enviar propostes de tasques i reptes a tots els grups, a través de Bynapp (plataforma de comunicació entre l'escola i les famílies que utilitzem habitualment). En començar a aplicar-se les plataformes digitals i elaborar propostes d'activitats, es va crear una Comissió de seguiment de les activitats, constituïda per 4 mestres (una de cada cicle) i l'Equip Directiu, amb la finalitat de fer el seguiment de les activitats que es proposaven als alumnes i garantir que eren tasques de caràcter competencial alineades amb el projecte de l'escola.

En veure que la situació de confinament s'allargava, vam haver d'establir una plataforma d'aprenentatge online (Classroom), per tal de poder anar enviant les tasques elaborades pels mestres als alumnes, poder rebre també els seus retorns i enviar-los els comentaris, correccions, consells o reflexions.

Durant les vacances de Setmana Santa, tots els mestres de Primària de l'escola van crear el "Classroom" del seu grup-classe i van anar-se familiaritzant amb aquesta plataforma, gràcies a un tutorial elaborat per una mestra membre de la Comissió TAC.

PLA D'ACTUACIÓ DE L'ESCOLA VILA OLÍMPICA PEL CURS 2020-2021, EN EL MARC DE LA PANDÈMIA PER COVID19

Els "Classrooms" es van configurar tots amb una estructura molt similar, que mantingués coherència amb el projecte de l'escola. A CM i CS s'hi van configurar diversos blocs: llengua i literatura catalana, llengua i literatura castellana, llengua i literatura anglesa, matemàtiques (amb activitats en les tres llengües), Coneixement del Medi (amb activitats en les tres llengües), Música, Educació Física, Plàstica i l'espai "em quedo a casa" on es proposaven activitats diverses. A CI l'estructura del "Classroom" va ser més globalitzada, donada l'edat dels alumnes. A Ed. Infantil no van fer servir la plataforma perquè són nens i nenes molt petits i van optar per presentar-los les propostes d'activitats de maneres més lúdiques, a través de vídeos fets per les mestres i explicar-les a les videoconferències. CI, tot i tenir "Classroom", també van jugar molt amb el recurs dels vídeos de les mestres.

El grau de participació dels nens i nenes en les propostes d'activitats als "Classrooms" ha estat variat i ha anat evolucionant al llarg del confinament. També hi ha hagut un grau diferent de participació segons les edats.

El fet d'haver de crear de nou tota l'estructura per funcionar de manera digital, crear els "Classrooms" per a cada classe, elaborar constantment propostes d'activitats per enviar, vetllant perquè fossin activitats competencials, adients i motivadores, ha generat un nivell d'estrès molt elevat a tot el Claustre. Hi ha hagut diversos factors que han generat aquest estrès: la novetat, el fet d'haver de partir de zero perquè, en molts casos, no havíem treballat mai així, la pressió d'haver-ho de crear tot en poc temps, els diferents nivells d'habilitat en l'àmbit tecnològic, els recursos tècnics (aparells) amb què cadascú havia de comptar des de casa seva (tot i que es va proporcionar maquinari del centre a qui ho va necessitar) i el fet d'estar confinats, cadascú a casa seva i amb les seves circumstàncies personals.

Malgrat tot això, es valora positivament la tasca feta i la implicació de tots/es els membres del Claustre.

Com proposta de millora, hem decidit que enguany els "Classrooms" es mantindran en funcionament tot el curs. Tot i que s'espera que l'escola sigui eminentment presencial, anirem mantenint un cert "contacte" amb els "Classrooms", penjant activitats de tant en tant per tal que mestres i alumnes hi estiguem familiaritzats per si es donés una nova situació de confinament. Així mateix, s'han recollit totes les activitats que s'han creat durant el període de confinament, per tal de tenir-les com un banc de propostes d'activitats digitals.

S'han elaborat activitats competencials adreçades a tots els nivells de l'escola. Aquesta situació de confinament, en què s'han hagut de crear tants materials nous, ha obert també la porta a incrementar l'ús de diverses apps per tal de fer els materials més variats i motivadors: *youtube*, *issuu*, *view.genial.ly*, *power point*, *google sites*, *padlet*, *koalertext*... a més de diferents webs d'interès relacionades amb els temes proposats.

En tots els casos, els/les mestres han fet el 100% de retorns de totes les tasques que els nens i nenes els havien adreçat fetes per corregir.

PLA D'ACTUACIÓ DE L'ESCOLA VILA OLÍMPICA PEL CURS 2020-2021, EN EL MARC DE LA PANDÈMIA PER COVID19

Des de l'escola s'ha dotat de material de connexió i aparells a les famílies que no en tenien.

Per tal de mantenir el contacte i fer el seguiment més personalitzat i proper, s'han fet videoconferències en què han participat els mestres i els nens i nenes. Aquestes trobades s'han organitzat de manera diferent a cada cicle:

Ed. Infantil:

S'ha fet una trobada setmanal. Hi participava la tutora i alguna mestra especialista. La primera i la darrera trobada van ser amb el grup complet però totes les altres van ser amb grupets de 6/7 alumnes, per tal de facilitar el fet que totes i tots poguessin intervenir.

S'ha valorat com molt important la presència de més d'una mestra perquè de vegades, per qüestions tècniques, una pot perdre la connexió i, mentre la recupera, l'altra continua amb l'activitat. En tots els cursos, el tant per cent de connexió de nens i nenes ha anat baixant a mida que passava el confinament.

A Cicle Inicial s'han fet 18 videoconferències, dimarts i dijous a la tarda. Es feien en dos torns per a cada grup, per tal de facilitar la participació de tots els nens i nenes. La participació total d'alumnes a les videoconferències ha estat entre un 75 i un 85%

Pel que fa a Cicle Mig, tant a 3r com a 4t s'han fet dues videoconferències setmanals. Al principi es feien amb tot el grup classe però, més endavant, es va passar a duplicar-les (2 torns per classe), per tal de garantir la facilitat d'intervenció de tots i totes. A Cicle Mig el grau de participació ha estat sobre el 90 i el 95%.

Finalment, a CS, es van dur a terme, de manera fixa, 3 videoconferències setmanals, tot i que se'n van afegir d'altres en petits grups per treballar a nivell emocional i de tutoria.

A CS el grau de participació dels nens i nenes va ser d'entre un 88% i un 98% en ambdós grups.

Es valora molt positivament el fet d'haver mantingut el contacte amb els nens i nenes. Mestres i alumnes han gaudit de poder-se veure i conversar. En molts casos, les videoconferències servien perquè els nens i nenes trobessin un espai per explicar com se sentien en la situació de confinament, es donaven idees sobre maneres de passar l'estona i gaudir a casa, també s'aclarien dubtes sobre les tasques que s'havien encomanat al Classroom i, en general, permetien desenvolupar converses, aquesta eina de comunicació que és sempre tan present a la nostra escola i que considerem que és molt valuosa pel que té de transmissora d'emocions, coneixements, idees, dubtes...

En general, s'ha trucat per telèfon i s'han enviat mails a totes aquelles famílies de nens i nenes que no es connectaven o dels quals no teníem notícies.

S'han fet trucades personals quan s'ha considerat que una criatura ho necessitava i/o videoconferències amb els nens o amb les famílies sempre que s'ha valorat que podia

ser positiu. Així mateix, s'han fet entrevistes que havien quedat pendents amb famílies, a través de videotrucades.

Pel que fa a l'atenció a la diversitat, durant la primera setmana la Directora es va posar en contacte amb les famílies dels alumnes NEE i NESE telefònicament per fer un primer contacte per tranquil·litzar-les i informar-les de la nova situació.

La següent setmana es va habilitar un telèfon de contacte des d'on es derivaven les intervencions amb les famílies a través de trucades, àudios i vídeos personalitzats, de missatges,...

Les persones referents de la SIEI es van repartir els alumnes per tal de mantenir un contacte proper amb les famílies i que elles també poguessin fer el retorn.

En alguns casos s'ha fet servir algun telèfon personal.

A partir de Setmana Santa, quan es va incorporar la plataforma Classroom, les persones de la SIEI hi tenien accés per tal de conèixer les activitats presentades al grup i poder fer les adaptacions pertinents. Les activitats del Classroom han sigut molt competencials i adequades a la diversitat de l'alumnat, ens hem adaptat a la situació personal de cada família ajudant-los a realitzar-les o en altres casos oferint alternatives.

Respecte a les famílies s'han fet entrevistes a través de videoconferències o trucades amb l'acompanyament de les tutores i alguns especialistes com l'EAP i altres professionals externs (psicòlegs, terapeutes,...)

Tot això ha quedat registrat i arxivat a l'expedient personal de cada alumne.

A final de curs s'han fet els informes coordinats amb els tutors i els especialistes que han intervingut amb cada alumne sempre tenint en compte el seu PI.

La darrera setmana s'han fet entrevistes individuals, tant presencialment com amb videoconferències per fer un tancament de curs, recomanar feines per l'estiu i fer un acompanyament emocional de cara al curs vinent.

Al mes de juny, seguint les instruccions del Departament d'Educació, es va fer una reobertura moderada i molt controlada del centre.

Les dues darreres setmanes de curs, van assistir els alumnes de 6è (les famílies dels quals voluntàriament havien fet saber que s'incorporarien a l'escola), en grups de 12/13 per aula i de manera híbrida: dilluns, dimecres i divendres continuaven amb les videoconferències des de casa i dimarts i dijous estaven a l'escola presencialment.

La darrera setmana, tots els nens i nenes de l'escola van tenir l'oportunitat de venir a l'escola a acomiadar-se dels seus mestres i companys, recollir les seves feines escolars, l'informe d'avaluació i objectes que s'havien deixat abans del confinament. Aquesta activitat es va dur a terme durant dos dies, de manera molt esglaonada i en grups de 4 nens/es. Òbviament, tant en el cas dels alumnes de sisè com en els dels altres nens i nenes de l'escola, es van tenir en compte en tot moment les mesures d'higiene, desinfecció, distàncies de seguretat i control de temperatura.

Es valora molt positivament el fet que, malgrat el confinament, els nens i nenes hagin pogut venir i acomiadar-se de l'escola. Especialment en el cas dels alumnes de sisè, ha

estat emotiu i important poder fer aquest acompanyament i compartir amb ells els darrers moments d'estada a l'aula i al centre, poder acomiadar-los i obsequiar-los amb un record de l'escola.

A partir de la diagnosi es preveu una sèrie d'accions preventives:

- Organitzar l'escola en tres ales A, B, C, on cada ala tindrà la seva circulació i organització pedagògica i els alumnes no es trobaran mai entre ells i mantenir el grup estable amb grups de menys o igual a 20, per tal de disminuir la transmissió del virus i augmentar la traçabilitat dels casos.
 - Crear protocols d'actuació per a nous confinaments: Determinar canals de comunicació amb el claustre, alumnat i famílies i clarificar les responsabilitats de cada agent de la comunitat educativa.
 - Promoure l'educació a l'aire lliure.
3. Preparació de l'aprenentatge a distància amb els següents criteris: Fer visible els aprenentatges realitzats en el primer confinament. Prototipar modalitats d'aprenentatge a distància en situació de presencialitat i preparar propostes educatives a partir d'una hipòtesi de no presencialitat.

a. Organització dels grups estables

<p>DETERMINACIÓ I CRITERIS DE CONFIGURACIÓ DELS GRUPS</p> <p>Els grups estables, després d'atendre les diverses propostes del Departament d'Educació, es configuraran en grups classe amb ratio inferior o igual a 20, excepte en els grups de 4t, 5è i 6è, que es mantenen a 25. Cada grup classe serà considerat com un grup estable, amb tot el que implica a nivell d'espai, recorreguts, horaris i intervenció de mestres.</p> <p>L'alumnat podrà estar dins el grup estable sense mascareta sempre i quan la situació epidemiològica ho permeti.</p> <p>El personal docent i no docent hauran de portar mascareta.</p>	<p>D'acord amb l'estabilitat dels grups, s'ha optat per redistribuir les aules, de manera que l'escola quedi distribuïda en tres "ales": 1. Ed. Infantil, 2. Aules de 1r, 2n i 3r i 3. Aules de 4t i 5è i 6è.</p> <p>Això ha implicat canviar de lloc 11 aules i anul·lar l'aula de música, la d'informàtica, el laboratori i el taller de plàstica.</p> <p>Pel que fa a la plantilla, s'han organitzat els horaris i la dedicació dels/les diferents mestres de manera que cada tutor/a només tingui activitat docent a una aula i cada especialista es mogui només en una ala. CAP mestre intervindrà a més d'una ala de l'escola.</p> <p>Donat que els grups estables han estat organitzats pels tutors del curs 2019-20 i els mestres especialistes que incidien a cada nivell, els vincles i l'heterogeneïtat estan garantits.</p> <p>Pel que fa a la inclusió, les professionals de suport a l'atenció a la diversitat es</p>
---	---

	<p>distribuiran de manera que cadascuna intervingui donant suport als nens i nenes que ho necessitin d'una determinada ala de l'escola. CAP d'elles intervindrà en més d'una ala.</p>
	<p>En principi, no es preveu fer agrupaments intercycles ni activitats que impliquin la barreja de diferents grups estables, excepte en el temps de pati, que es distribuirà en torns de manera que no coincideixin mai més de 6 grups estables al pati al mateix temps.</p> <p>Tot i així, en una de les aules que queden alliberades, es crearà un espai SIEI per tal que aquells nens i nenes que requereixin més atenció puguin pertànyer a un "subgrup estable" i fer activitats funcionals i tallers que els aportin aquells aprenentatges que més els calen, així com l'acolliment emocional que el petit grup pot aportar més fàcilment.</p>

GRUPS ESTABLES QUE ES MANTINDRAN DURANT EL CURS 2020-21

CURS, NIVELL, GRUP	NOMBRE D'ALUMNES	PROFESSORAT ESTABLE	ALTRES DOCENTS	PAE QUE INTERVÉ EN EL GRUP	PAE QUE INTERVÉ PUNTUALMENT EN EL GRUP	ESPAI
P3 A	20	1	1(suport/CAD)	TEI		A 15
P3 B	20	1	1(suport/CAD)	TEI		A 14
P4 A	16	1	1(suport/CAD) 1 (anglès)	1		A 13
P4 B	15	1	1(suport/CAD) 1 (anglès)	1		P 3
P4 C	16	1	1(suport/CAD) 1 (anglès)	1		A 12
P5 A	17	1	1(suport/CAD) 1 (anglès)	1		A 11
P5 B	17	1	1(suport/CAD) 1 (anglès)	1		C 3
P5 C	16	1	1(suport/CAD) 1 (anglès)	1		C 1
1r A	17	1	1(suport/CAD) 1 (anglès)	1		AP 10
1r B	17	1	1(suport/CAD)	1		AP 9

PLA D'ACTUACIÓ DE L'ESCOLA VILA OLÍMPICA PEL CURS 2020-2021, EN EL MARC DE LA PANDÈMIA PER COVID19

			1 (anglès)			
1r C	15	1	1(suport/CAD) 1 (anglès)	1		A 17
2n A	18	1	1(suport/CAD) 1 (anglès)	1		AP 8
2n B	18	1	1(suport/CAD) 1 (anglès)	1		AP7
2n C	18	1	1(suport/CAD) 1 (anglès)	1		A 16
3r A	19	1	1(suport/CAD) 1 (anglès)	1		AP 6
3r B	19	1	1(suport/CAD) 1 (anglès)	1		AP 5
3r C	19	1	1(suport/CAD) 1 (anglès)	1		AP 11
3r D	17	1	1(suport/CAD) 1 (anglès)	1		AP 12
4t A	17	1	1(suport/CAD) 1 (anglès)	1		AP 1
4t B	17	1	1(suport/CAD) 1 (anglès)	1		AP 2
5è A	16	1	1(suport/CAD) 1 (anglès)	1		AP 3
5è B	17	1	1(suport/CAD) 1 (anglès)	1		AP 4
6è A	16	1	1(suport/CAD) 1 (anglès)	1		C 4
6è B	18	1	1(suport/CAD) 1 (anglès)	1		C 5
SIEI	3-4	1	1 (CAD)			P 4

Seguint el principi d'inclusivitat i amb la finalitat de mantenir els grups estables, la major part dels suports es faran dins de les aules. El mestre o PAE que intervingui a més d'una aula utilitzarà la mascareta .

b. Criteris organitzatius dels recursos per a l'atenció de l'alumnat amb necessitat específica de suport educatiu.

El doblatge de mestres a l'aula: sessions de lectura i escriptura al cicle inicial; anglès, de forma molt especial a Educació Infantil i Cicle Inicial i amb menys freqüència als altres cicles.

Els racons de treball, s'organitzen en tres sessions setmanals a tots els nivells, fomenten l'autonomia dels nens i nenes i faciliten, de forma òptima, l'ajuda

PLA D'ACTUACIÓ DE L'ESCOLA VILA OLÍMPICA PEL CURS 2020-2021, EN EL MARC DE LA PANDÈMIA PER COVID19

pedagògica als diferents alumnes, així com el funcionament de grups heterogenis de treball i la conversa sobre les activitats. A les aules sempre hi haurà més d'un mestre, el tutor i el mestre de suport. Si a la classe hi ha algun alumne de la SIEI, hi haurà un altre mestre o l'educador d'aquesta unitat.

El grup classe és el grup natural per a tot l'alumnat de l'escola i també per a aquells alumnes que tenen greus disminucions o dificultats d'aprenentatge amb nee i SIEI. S'oferirà suport per poder participar en les activitats d'ensenyament i aprenentatge **dins l'aula**, ajustant i prioritant els continguts dels aprenentatges més rellevants d'acord amb les seves capacitats, expressar-los en el Pla Individualitzat (PI) d'aprenentatges.

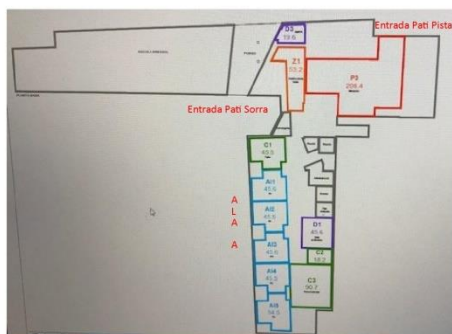
Grups multinivell d'alumnes amb nee o SIEI de diferents edats i capacitats entorn a activitats globalitzades i funcionals, tot fent ús de la manipulació i fomentant la cooperació entre iguals. En el cas del petit grup que ocuparà l'espai de tallers i activitats funcionals de la SIEI, com que comporta la barreja d'alumnes de diferents grups estables, es mantindrà l'estabilitat del subgrup i seran sempre els mateixos alumnes.

c. Espais de l'escola i circulació.

Per tal de disminuir la transmissió del virus i augmentar la traçabilitat dels casos i d'acord amb l'estabilitat dels grups, s'ha optat per redistribuir les aules, de manera que l'escola quedi distribuïda en tres "ales": 1. Ala A Ed. Infantil, 2. Ala B aules de 1r, 2n i 3r i 3. Ala C aules de 4t i 5è. Els nens i nenes de cada "ala" no es trobaran en la seva circulació, ni en les entrades ni sortides. Per circular dins l'escola **hauran d'usar la mascareta els nens i nenes més grans de 6 anys**.

Això ha implicat canviar de lloc 11 aules i anul·lar l'aula de música, la d'informàtica, el laboratori i l'aula taller. La música es farà a cada classe i l'EF al pati i al SEM.

Pel que fa a la plantilla, s'han organitzat els horaris i la dedicació dels/les diferents mestres de manera que cada tutor/a només tingui activitat docent a una aula i els especialistes a una ala.



d. Organització de les entrades i sortides

El nostre centre estarà organitzat en 3 ales diferents i aïllades. Els alumnes de cada ala entraran per un accés diferent i, dins dels grups de cada ala, hi haurà una gradació en els horaris d'entrada i sortida, per tal d'evitar que coincideixin alumnes de diferents grups en els accessos. L'entrada es farà per nivells, amb un interval de 10 minuts entre aquests. **Per entrar i sortir de l'escola hauran d'usar la mascareta els nens i nenes més grans de 6 anys.**

NIVELL, GRUP	TIPUS D'ACCÉS	HORA D'ENTRADA I DE SORTIDA
P3 A i B	PORTA PATI DE SORRA	Entrada 9:10h – Sortida 16:10
P4 A, B i C	PORTA PATI DE SORRA	Entrada 9:00h – Sortida 16:00
P5 A, B i C	PORTA PATI DE SORRA	Entrada 8:50h – Sortida 15:50
1r A, B i C	PORTA RONDA	Entrada 9:10h – Sortida 16:10
2n A, B i C	PORTA RONDA	Entrada 9:00h – Sortida 16:00
3r A, B, C i D	PORTA RONDA	Entrada 8:50h – Sortida 15:50
4t A i B	PORTA PATI DE PISTA	Entrada 9:10h – Sortida 16:10
5è A i B	PORTA PATI DE PISTA	Entrada 9:00h – Sortida 16:00
6è A i B	PORTA PATI DE PISTA	Entrada 8:50h – Sortida 15:50

En qualsevol cas, per garantir les mesures de prevenció a les entrades i sortides del centre, així com en els passadissos i llocs de concurrència, tots els alumnes de Primària i el personal de l'escola hauran d'anar amb mascareta fins arribar a l'aula del grup estable i procurar mantenir 1,5 metres de distància de seguretat.

e. Organització de l'espai d'esbarjo

Per tal d'afavorir el manteniment de les mesures de seguretat, tot i que disposem d'espai suficient per mantenir distàncies 1,5 els nens i nenes no hauran d'usar la mascareta, farem torns horaris i repartirem els grups en els diferents espais de què disposem:

NIVELLS, GRUPS	HORA DE PATI	ESPAI
5è A, B i C – 6è A, B i C	10:00h a 10:30h	Pati de pista
4t A, B i C	10:00h a 10:30h	Pati de sorra
3r A, B, C i D	10:30h a 11:00h	Pati de pista
1r A, B i C – 2n A, B i C	11:00h a 11:30h	Pati de pista
P3 A i B-P4 A, B i C-P5 A, B i C	11:00h a 11:30h	Pati de sorra

f. Relació amb la comunitat educativa

PLA D'ACTUACIÓ DE L'ESCOLA VILA OLÍMPICA PEL CURS 2020-2021, EN EL MARC DE LA PANDÈMIA PER COVID19

- Pel que fa a les reunions de Consell Escolar, de moment es preveu fer-les en format telemàtic tot i que, si s'escau, disposem d'espai per fer-les respectant les distàncies de seguretat.
- De cara a la informació a les famílies i a la difusió del pla d'organització per al curs vinent, tenim previst dues reunions telemàtiques, amb la plataforma "ZOOM", que permet un alt nombre d'integrants, el dia 1 de setembre, a les 16:00h i 18:00h respectivament, convocant la meitat de les famílies a cadascuna de les videoreunions.
Per tal d'assegurar que totes les famílies estan advertides d'aquestes reunions i podran assistir-hi, s'enviarà la convocatòria a finals d'agost.
- El procediment de comunicació amb les famílies, des de fa ja quatre cursos, és la plataforma Bynapp, a la qual pengem les circulars, els avisos, les comunicacions d'escola o d'aula i també serà el mitjà a través del qual enviarem les convocatòries de les reunions d'inici de curs. Si es dona un confinament també s'usarà el whatsapp de delegades de les famílies.
- Les trobades d'inici de curs dels tutors amb les famílies del seu grup es faran també de forma telemàtica.
- Les reunions individuals de seguiment el farem preferentment per videoconferència. Tot i així, en cas que es consideri important fer-les de manera presencial, es faran mantenint les mesures de seguretat.

g. Servei de menjador

Donat que la franja de temps de migdia no és suficient per fer més torns de menjador dels que ja teníem i amb l'objectiu de garantir al màxim el manteniment dels grups estables, hem optat perquè cada grup dini a la seva aula i hem organitzat també torns horaris d'esbarjo, repartits en els diferents espais de què disposem.

NIVELLS I GRUPS	HORA I ESPAI DE DINAR	HORA I ESPAI D'ESBARJO
P3, P4 i P5	12:30h a 13:30h a l'aula	P3 13:30h-14:30h migdiada P4 i P5 13:30h-14:30 pati de sorra
1rs i 2ns	13:30h a 14:30h a l'aula	12:30h a 13:30h pati de sorra
3rs	13:30h a 14:30h a l'aula	12:30h a 13:30h pati de pista
4ts	12:30h a 13:30h a l'aula	13:30h a 14:30h parc tauletes
5ès i 6ès	12.30h a 13:30h a l'aula	13:30h a 14:30h pati de pista

h. Pla de neteja

Pel que fa a la neteja i desinfecció dels espais utilitzats per diversos grups estables, en primer lloc trobem el gimnàs. Només faran ús d'aquest espai els sis grups d'Educació

Infantil, per tal de desenvolupar les seves sessions de psicomotricitat, i els grups de 1r i 2n en una de les sessions d'Educació Física.

En el cas de cinquè es desinfectarà l'espai i el material utilitzat i es convidarà a participar en aquesta tasca també els alumnes, donat que són prou grans i amb la finalitat de sensibilitzar-los sobre la importància de les mesures higièniques davant la prevenció de contagi per la covid-19, pel bé propi i d'altri.

En el cas dels alumnes d'Infantil se'ls explicarà i se'ls convidarà a col·laborar, però bàsicament la tasca de neteja i desinfecció recaurà sobre els adults que acompanyin cada grup i el personal de neteja que, en principi, ha de reordenar el seu servei per tal de cobrir les noves necessitats del centre.

Aquest mateix procediment es durà a terme en qualsevol altre espai que en algun moment determinat ens trobem que hagi d'utilitzar més d'un grup estable, tot i que es procurarà evitar al màxim aquest tipus de situació.

Pel que fa al temps de migdia, com que els nens i nenes dinaran a les seves aules i amb la intenció de garantir la màxima desinfecció i evitar els focus de contagi, no s'utilitzaran estovalles i es desinfectaran a fons les taules abans i després de dinar. Tots els alumnes de l'escola faran servir tovallons de paper, excepte els de P3, que tindran pitets que es rentaran diàriament a l'escola.

Així mateix, els llençols dels nens i nens de P3, que fan la migdiada a l'escola, també es rentaran diàriament al centre.

A part d'això, comptem amb acordar amb l'empresa de neteja la presència d'almenys una persona al centre que garanteixi la neteja freqüent dels lavabos, els vestuaris i el gimnàs.

i. Extraescolars i acollida

Es procurarà que les activitats extraescolars es realitzin respectant el màxim possible els grups estables. En cas que no sigui així, es faran amb mascareta o respectant les distàncies de seguretat. En el cas de les activitats extraescolars esportives (futbol, hockey...) es faran sempre a l'aire lliure.

Pel que fa al servei d'acollida es farà en tres espais un a cada ala, al matí de 7:30h a 8:50h i a la tarda de 16:00h a 18:00h. En aquest cas es donarà la situació de barreja de nens i nenes de diferents grups estables; per tant, s'organitzarà respectant sempre les distàncies de seguretat o utilitzant la mascareta.

PLA D'ACTUACIÓ DE L'ESCOLA VILA OLÍMPICA PEL CURS 2020-2021, EN EL MARC DE LA PANDÈMIA PER COVID19

	DILLUNS	DIMARTS	DIMECRES	DIJOUS	DIVENDRES
P3	Acollida (16-17h)	Acollida (16-17h)	Acollida (16-17h)	Acollida (16-17h)	Acollida (16-17h)
	Acollida (17-18h)	Acollida (17-18h)	Acollida (17-18h)	Acollida (17-18h)	Acollida (17-18h)
	Natació 16-18h				
P4	Acollida (16-17h)	Acollida (16-17h)	Acollida (16-17h)	Acollida (16-17h)	Acollida (16-17h)
	Acollida (17-18h)	Acollida (17-18h)	Acollida (17-18h)	Acollida (17-18h)	Acollida (17-18h)
	Tast. Esports 16-17h (Gimnas)		Tast. Esports 16-17h (Gimnas)		
				Natació 16-18h	
P5	Acollida (16-17h)	Acollida (16-17h)	Acollida (16-17h)	Acollida (16-17h)	Acollida (16-17h)
	Acollida (17-18h)	Acollida (17-18h)	Acollida (17-18h)	Acollida (17-18h)	Acollida (17-18h)
	Tast. Esports 16-17h (Gimnas)		Tast. Esports 16-17h (Gimnas)		
				Natació 16-18h	
1r	Acollida (16-17h)	Acollida (16-17h)	Acollida (16-17h)	Acollida (16-17h)	Acollida (16-17h)
	Acollida (17-18h)	Acollida (17-18h)	Acollida (17-18h)	Acollida (17-18h)	Acollida (17-18h)
	Bàsquet 16 a 17,30h	Natació 16-18h	Patinatge 16-17,30h		Teatre 16-17,30h
2n	Acollida (16-17h)	Acollida (16-17h)	Acollida (16-17h)	Acollida (16-17h)	Acollida (16-17h)
	Acollida (17-18h)	Acollida (17-18h)	Acollida (17-18h)	Acollida (17-18h)	Acollida (17-18h)
	Bàsquet 16 a 17,30h	Natació 16-18h	Patinatge / Artístic / Hoquei 16-18h		Teatre 16-17,30h
3r	Acollida (16-17h)	Acollida (16-17h)	Acollida (16-17h)	Acollida (16-17h)	Acollida (16-17h)
	Acollida (17-18h)	Acollida (17-18h)	Acollida (17-18h)	Acollida (17-18h)	Acollida (17-18h)
	Bàsquet 16 a 17,30h	Natació 16-18h	Patinatge / Artístic / Hoquei 16-18h		Teatre 16-17,30h
4t	Acollida (16-17h)	Acollida (16-17h)	Acollida (16-17h)	Acollida (16-17h)	Acollida (16-17h)
	Acollida (17-18h)	Acollida (17-18h)	Acollida (17-18h)	Acollida (17-18h)	Acollida (17-18h)
		Patinatge / Artístic / Hoquei		Bàsquet 16-18h	Teatre 16-18h
5è	Acollida (16-17h)	Acollida (16-17h)	Acollida (16-17h)	Acollida (16-17h)	Acollida (16-17h)
	Acollida (17-18h)	Acollida (17-18h)	Acollida (17-18h)	Acollida (17-18h)	Acollida (17-18h)
		Patinatge / Artístic / Hoquei		Bàsquet 16-18h	Teatre 16-18h
6è	Acollida (16-17h)	Acollida (16-17h)	Acollida (16-17h)	Acollida (16-17h)	Acollida (16-17h)
	Acollida (17-18h)	Acollida (17-18h)	Acollida (17-18h)	Acollida (17-18h)	Acollida (17-18h)
		Patinatge / Artístic / Hoquei		Bàsquet 16-18h	Teatre 16-18h

j. Activitats complementàries

Quan fem sortides i altres activitats complementàries tindrem en compte les mesures de seguretat, tant les del nostre centre com les de l'espai on es realitzin les activitats.

Així mateix, tindrem molt en compte també les mesures de seguretat pròpies del mitjà de transport que utilitzem (autocar, transport públic...).

Procurarem organitzar el màxim d'activitats complementàries possible dins del nostre centre. De fet, moltes empreses d'activitats de teatre, música, etc, ofereixen enguany venir a l'escola en comptes de fer-nos anar a nosaltres. Les activitats fora de l'escola procurarem, en la mesura que sigui possible, fer-les en espais que siguin a l'aire lliure i només fer en espais tancats les que siguin indispensables, sempre respectant les mesures de seguretat.

k. Reunions dels òrgans unipersonals i col·lectius de coordinació i de govern

ÒRGANS	TIPUS DE REUNIÓ	FORMAT DE LA REUNIÓ	PERIODICITAT/TEMPORITZACIÓ
EQUIP DIRECTIU	Planificació	Presencial/videoconf	Setmanal
COORD. PEDAGÒGICA	Informació/temes pedagògics	Presencial/videoconf	Quinzenal
CAD	Planificació, coordinació, temes pedagògics, inclusió	Presencial/videoconf	Quinzenal
COORDINACIONS NIVELLS	Planificació, programació	Presencial	Dues a la setmana
CICLES	Informacions, temes pedagògics	Presencial/videoconf	Setmanal
COORDINACIÓ LINGÜÍSTICA	Planificació, programació, temes pedagògics	Presencial/videoconf	Quinzenal: coord. Lingüística amb tutors dels diferents nivells
AVALUACIÓ	Avaluació nivells	Presencial/videoconf	Trimestral
COMISSIONS FESTES	Organització /planificació festes	Presencial/videoconf	Mensual
COMISSIÓ BIBLIOTECA	PLEC	Presencial/videoconf	Bimensual
COMISSIÓ TAC	Organització apps, material, connexions...	Presencial/videoconf	Mensual
CLAUSTRE	Coordinació, informacions, organització, temes pedagògics	Videoconferència preferiblement	Mensual

l. Protocol d'actuació en cas de detectar un possible cas de covid-19

En cas que es detecti o es sospiti d'un possible cas de covid-19 en algun alumne de l'escola es procedirà a aïllar-lo i custodiar-lo fins que la família, que s'avisarà immediatament, vingui a recollir-lo. Es comunicarà el cas als serveis territorials d'Educació i de Salut Pública.

PLA D'ACTUACIÓ DE L'ESCOLA VILA OLÍMPICA PEL CURS 2020-2021, EN EL MARC DE LA PANDÈMIA PER COVID19

DETECCIÓ DE POSSIBLES CASOS PER SIMPTOMATOLOGIA COMPATIBLE AMB LA COVID-19

CASOS POTENCIALS. CURS	ESPAI HABILITAT PER A L'AÏLLAMENT	PERSONA RESPONSABLE DE REUBICAR L'ALUMNE/A I CUSTODIAR-LO FINS QUE EL VINGUIN A BUSCAR	PERSONA RESPONSABLE DE TRUCAR A LA FAMÍLIA	PERSONA RESPONSABLE DE COMUNICAR EL CAS ALS SERVEIS TERRITORIALS
-----	Ala A: Aula C 2 Ala B: Aula C 3 Ala C: Aula C 6	Ala A: Directora/Secretària Ala B: Directora Ala C: Cap d'Estudis	Tutor/a - Equip Directiu	Equip Directiu

SEGUIMENT DELS CASOS

ALUMNE/A	DIA I HORA DE LA DETECCIÓ	EXPLICACIÓ DEL PROTOCOL SEGUIT I OBSERVACIONS (+ nom de qui ha fet les actuacions i nom del familiar que l'ha recollit)	PERSONA DE SALUT AMB QUI ES MANTÉ EL CONTACTE I CAP	PERSONA REFERENT DEL CENTRE PELS CONTACTES AMB SALUT (mantindrà contacte amb salut i farà seguiment del cas)
-----	-----	-----	-----	DIRECCIÓ

m. Seguiment del pla

Planificació de l'avaluació i seguiment d'aquest pla de reobertura

RESPONSABLES: Equip Directiu, Coordinadora de Riscos.
POSSIBLES INDICADORS: Nombre de contagis. Eficiència de la traçabilitat. Rapidesa i eficàcia en la detecció dels casos. Funcionament de les aules d'aïllament.
PROPOSTES DE MILLORA: En funció de la valoració que es faci als diferents equips pedagògics sobre el funcionament i la funcionalitat del pla, s'aniran fent les adaptacions que es considerin necessàries.

3.1 CONCRECIIONS PER A L'EDUCACIÓ INFANTIL

a. Pla d'acollida per a l'alumnat

El Pla d'acollida per als alumnes de P3, que inicien la seva trajectòria a l'escola, es farà amb normalitat, com s'ha fet sempre. Es permetrà l'entrada d'un progenitor a l'escola i a l'aula, sempre respectant les mesures de seguretat, per tal que puguin fer l'acompanyament dels seus fills/es en aquest procés d'adaptació.

GRUPS D'ALUMNES: s'informarà de l'organització dels grups a la reunió específica de P3 que tindrà lloc el dia 3 de setembre a les 17:00h.

HORARIS:

PERSONAL DOCENT I PAS: Mestres tutores de P3 i TEIS

b. Pla de treball del centre educatiu en confinament (ed. Infantil)

Si es dona la situació d'un nou confinament, l'escola estarà més preparada que la darrera vegada. Hem elaborat un banc d'activitats amb el recull de totes les que es van proposar durant el darrer confinament. Així mateix, des de l'inici de curs es mantindran actius els grups de "Classroom" per tal que, en cas que calgui, tant les famílies com els/les mestres, ja hi estiguin familiaritzats. Per descomptat, s'establirà també el contacte amb els nens i nenes de manera sistemàtica a través de videoconferències i amb les famílies via Bynapp, e-mail o telèfon, en cas que no en sapiguem res i sempre amb l'opció de mantenir trobades amb les famílies per videoconferència.

NIVELL EDUCATIU	MÈTODE DE TREBALL I RECURSOS DIDÀCTICS PREVISTOS	MITJÀ I PERIODICITAT DEL CONTACTE AMB EL GRUP	MITJÀ I PERIODICITAT DEL CONTACTE INDIVIDUAL AMB L'ALUMNE/A	MITJÀ I PERIODICITAT DEL CONTACTE AMB LA FAMÍLIA
P 3 P 4 P 5	Classroom. S'utilitzaran tasques del banc d'activitats digitals que l'escola ha elaborat i d'altres noves que es vagin creant en funció del temps i les condicions del confinament. Les tasques s'enviaran amb vídeos de les mestres o altres formats	Donat que es tracta de nens i nenes molt petits, es faran videoconferències setmanals amb petits grups de nens i nenes, de manera que cada setmana totes i tots hagin tingut oportunitat de participar-hi. Es valorarà si cal augmentar el nombre de trobades en funció de la	Videoconferència quan es consideri necessari en cada cas, atenent les diferents circumstàncies.	Bynapp, E-mail, telèfon o videoconferència. Amb la periodicitat que cada cas requereixi, atenent les diferents circumstàncies.

PLA D'ACTUACIÓ DE L'ESCOLA VILA OLÍMPICA PEL CURS 2020-2021, EN EL MARC DE LA PANDÈMIA PER COVID19

	motivadors que els facin sentir propers a l'escola i a les mestres.	resposta dels alumnes.		
--	---	------------------------	--	--

3.2 CONCRECIIONS PER A L'EDUCACIÓ PRIMÀRIA

a. Pla de treball del centre educatiu en confinament

Si es dóna la situació d'un nou confinament, l'escola estarà més preparada que la darrera vegada. Hem elaborat un banc d'activitats amb el recull de totes les que es van proposar durant el darrer confinament. Així mateix, des de l'inici de curs es mantindran actius els grups de "Classroom" i els nens i nenes de Primària alternaran les activitats habituals d'escola amb altres activitats presentades a través d'aquesta plataforma per tal que, en cas que calgui, tant els nens i nenes com els/les mestres, ja hi estiguin familiaritzats. Per descomptat, s'establirà també el contacte amb les/els alumnes de manera sistemàtica a través de videoconferències i amb les famílies via Bynapp, e-mail o telèfon, en cas que no en sapiguem res i sempre amb l'opció de mantenir trobades amb les famílies per videoconferència.

NIVELL EDUCATIU	MÈTODE DE TREBALL I RECURSOS DIDÀCTICS PREVISTOS	MITJÀ I PERIODICITAT DEL CONTACTE AMB EL GRUP	MITJÀ I PERIODICITAT DEL CONTACTE INDIVIDUAL AMB L'ALUMNE/A	MITJÀ I PERIODICITAT DE CONTACTE AMB LA FAMÍLIA
-----------------	--	---	---	---

PLA D'ACTUACIÓ DE L'ESCOLA VILA OLÍMPICA PEL CURS 2020-2021, EN EL MARC DE LA PANDÈMIA PER COVID19

<p>CICLE INICIAL CICLE MITJÀ CICLE SUPERIOR</p>	<p>Classroom. S'utilitzaran tasques del banc d'activitats digitals que l'escola ha elaborat i d'altres noves que es vagin creant en funció del temps i les condicions del confinament. Les tasques s'enviaran amb vídeos de les mestres o altres formats motivadors que facin sentir els nens i nenes més propers a l'escola i als/les mestres.</p>	<p>Videoconferència diària a primera hora del matí i una a la tarda per concloure el dia. Es combinaran, en funció de l'edat dels nens i nenes, de les necessitats del grup i de les diferents activitats, videoconferències amb el grup sencer o en grupets reduïts, per tal d'oferir un acompanyament emocional i també en les tasques més proper.</p>	<p>Videoconferència quan es consideri necessari en cada cas, atenent les diferents circumstàncies. A part d'aquest contacte directe, a través de la plataforma "Classroom" també es podrà mantenir un contacte individualitzat a través dels comentaris que el/la mestre/a vagi escrivint als alumnes.</p>	<p>Bynapp, E-mail, telèfon o videoconferència. Amb la periodicitat que cada cas requereixi, atenent les diferents circumstàncies.</p>
--	---	--	--	---